

# Ballonstar 2.0.0



## Inhaltsverzeichnis

<b>1. Einführung</b>	S. 3
1.1 Die Vorteile von BALLONSTAR	S. 3
1.2 Systemvoraussetzungen	S. 4
1.3 Installation	S. 4
1.3.1 Installation von CD	S. 4
1.3.2 Installation via download	S. 5
<b>2. Gliederung des Programms</b>	S. 5
2.1 Personen	S. 6
2.2 Fahrscheine	S. 8
2.2.1 Neu	S. 8
2.2.2 Offen	S. 10
2.2.3 Storniert	S. 10
2.2.4 Gefahren	S. 10
2.2.5 Flexible Liste	S. 11
2.3 Fahrten	S. 11
2.3.1 Planen	S. 11
2.3.2 Offen	S. 12
2.3.3 Abgeschlossen	S. 13
2.3.4 Storniert	S. 14
2.4 Stammdaten	S. 14
2.5 Statistik	S. 15
<b>3. Wie kann ich...?</b>	S. 16
<b>4. Anhang</b>	S. 18



## 1. Einführung

Ballonstar wurde von der Firma CS Softwareentwicklung in Zusammenarbeit mit der Firma Airsport Ballonzentrum GmbH in den Jahren 2001 - 2002 entwickelt.

Ziele dieses Handbuches sind es:

- Sie lernen den Umgang mit Ballonstar.
- Sie lernen die komplette Abwicklung ihrer Fahrtenverwaltung mit Ballonstar schnell und effektiv zu bewerkstelligen.
- Bei Fragen immer schnell eine passende Antwort zu finden.
  
- **BALLONSTAR** ist sowohl als Einzelplatzversion als auch als netzwerkfähige Version erhältlich.
- **BALLONSTAR** ist als Basis für alle Arten der Fahrtenabwicklung und Passagierbetreuung konzipiert worden.
- Gerne passen wir aber auch **BALLONSTAR** individuell Ihren ganz besonderen Bedürfnissen an.
- Wenden Sie sich an uns. Wir beraten Sie gerne über die Möglichkeiten, die Ihnen **BALLONSTAR** bietet

### 1.1 Die Vorteile von BALLONSTAR

**BALLONSTAR** birgt für Sie diverse Mehrwertdienste und Möglichkeiten zur Verwaltung von Ballonfahrten:

- komplette Verwaltung der Fahrgäste
- komplette Verwaltung der Fahrten mit Piloten und Begleitpersonal
- komplette Verwaltung der Fahrzeuge sowie Fahrzeugabhängige Terminplanung
- automatische Weiterbuchen bei Ausfall einer Fahrt
- Der Büroalltag wird einfach und effektiv.
- Optimale Übersicht über alle Passagiere und Fahrten
- Bessere Auslastung der Fahrten
- Erhebliche Zeitersparnis bei der kompletten Fahrtenplanung und Abwicklung
- Fehlervermeidung durch automatische Sicherung
- Statistische Auswertung der Fahrten und Passagiere
- Weniger Telefonieraufwand mit den Passagieren
- Verkürzung der Reaktionszeiten



- Bei Buchung und Telefonaten keine Zettelwirtschaft mehr
- Ausweichtermine sofort erhältlich
- Einfache Bedienung für Hobbypiloten als auch für Luftfahrtunternehmen

## 1.2 Systemvoraussetzungen

Voraussetzungen für einen optimalen Betrieb von **BALLONSTAR** 1.0 und höher sind:

- Betriebssystem. Windows 98 oder neuer; bevorzugt Windows 2000 oder Windows XP
- Prozessor: 300 Pentium II oder höher
- Arbeitsspeicher: 64 MB RAM Minimum; 128 MB RAM empfohlen
- Freier Festplattenspeicher: 50 MB Minimum
- Grafikerunterstützung VGA; Auflösung 800 x 600 dpi oder höher
- CD-ROM mit beliebiger Geschwindigkeit
- Evtl. CD-Brenner zur besseren externen Sicherung des Datenbestandes

## 1.3 Installation

Die Installation erfolgt via CD oder via Download.

Die Installation von BALLONSTAR auf einem Windowsbetriebssystem 2000 oder höher wird in den folgenden Unterpunkten beschrieben. Für Windows 98 und NT sind weitere Features zu installieren, diese entnehmen Sie bitte der „Readme.txt“ – Datei des Downloads oder der gelieferten CD.

### 1.3.1 Installation mit CD:

Legen Sie die CD in ihr CD-ROM Laufwerk. Die CD startet automatisch.

Falls dies nicht der Fall sein sollte, öffnen sie bitte ihren Windows Explorer und doppelklicken Sie ihr CD-Rom Laufwerk. Dort finden Sie die Dateien „MDAC\_TYP.EXE“, „BallonStar.msi“ und „README.TXT“. Lesen Sie Datei „README.TXT“ sorgfältig durch, denn dort ist der Installationsvorgang genau beschrieben. Bitte installieren sie zuerst die Datei „MDAC\_TYP.EXE“ und dann erst die Hauptdatei „BallonStar.msi“ bzw. „Setup.exe“. Folgen Sie einfach den Anweisungen des Installationsassistenten und BALLONSTAR installiert sich selbständig.

Mit Abschluss der Installation ist BALLONSTAR sofort nutzbar. Sie können sofort damit arbeiten.



### 1.3.2 Installation via Download:

Auf der Internetseite [www.ballonstar.de](http://www.ballonstar.de) können Sie unter der Rubrik DOWNLOAD das Handbuch, eine Demoversion und ein Bestellformular herunterladen.

Die Demoversion beinhaltet drei Dateien, welche installiert werden müssen.

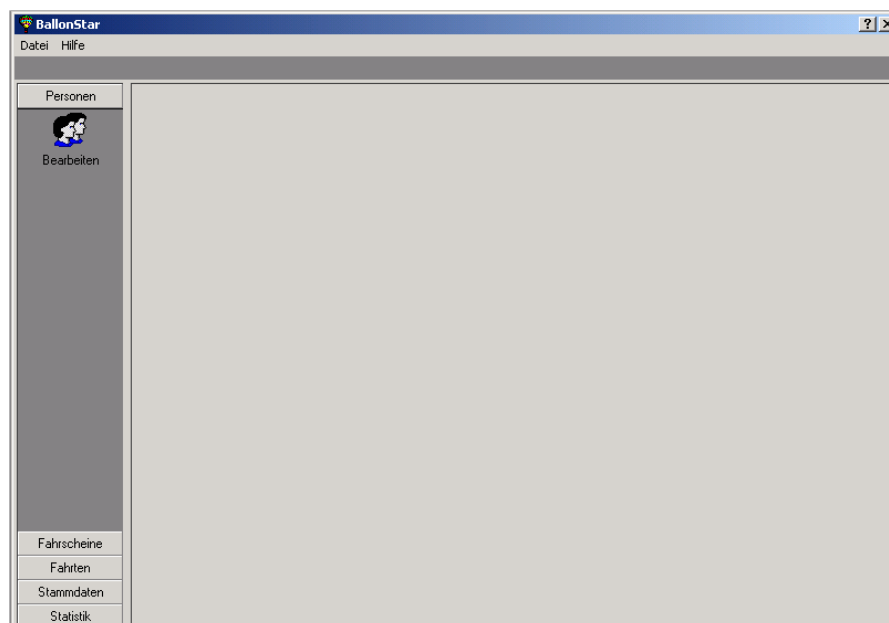
Zuerst laden Sie zuerst die .Zip – Datei auf Ihre lokale Festplatte. Entpacken Sie die Dateien und lesen Sie bitte zuerst die Datei Readme.txt um genauere Installationsanweisungen zu erhalten.

Bitte Installieren Sie zuerst die “MDAC\_TYP.EXE“ und dann erst die Datei „BallonStar.msi“. Die Datei „README.TXT“ enthält noch weitere Installationsanweisungen, welche Sie bitte vor der Installation von BALLONSTAR lesen.

## 2. Gliederung des Programms

BALLONSTAR ist in folgende Punkte gegliedert, um eine gezielte und logische Abfolge der Bearbeitung von Ballonfahrten zu gewährleisten.

Das Hauptmenü enthält in der oberen Leiste die Menüpunkte *Datei* und *Hilfe*. Unter *Datei* finden Sie den Button *Schließen*, welcher das Programm wieder beendet. Unter *Hilfe* finden Sie die Unterfunktionen *Hilfe* (ab Version 1.4) zu BALLONSTAR und *Info*. Die *Hilfe* bietet Ihnen ebenso wie dieses Handbuch eine umfassende Erklärung und Hilfestellung zu allen relevanten Fragen und Funktionen dieses Programms.





Im linken Hauptmenü befinden sich die **5 Hauptpunkte** von BALLONSTAR:

*Personen* (2.1),  
*Fahrscheine* (2.2),  
*Fahrten* (2.3),  
*Stammdaten* (2.4) und  
*Statistik* (2.5)

Die erwähnten 5 Funktionen sind chronologisch angeordnet, d.h. sie müssen nacheinander abgehandelt werden. Man muss z.B. zuerst eine Person oder Käufer anlegen um einen Fahrschein buchen zu können. Man muss zuerst einen Fahrschein anlegen um eine Fahrt buchen zu können usw.

### **TIP!!**

**Sie sollten zuerst ihre Fahrten planen um sie dann bei einem Anruf eines Interessenten sofort verbuchen zu können!**

Mit diesen 5 Funktionen können Sie alle relevanten Daten bedienen, hierzu sind diese in diverse Unterpunkte gegliedert, welche in den folgenden Kapiteln näher erklärt werden.

## **2.1 Personen**

Hier können sie sowohl neue Fahrgäste als auch neue Käufer anlegen, bearbeiten und löschen.

- Mit dem Button *Neu* können Sie Fahrgäste oder Käufer neu anlegen
- mit dem Button *Bearbeiten* können sie schon vorhandene Personen abändern, z.B. falls sich die Adresse ändert.
- mit dem Button *Löschen* können Sie beliebige Personen aus der Datenbank entfernen.

D.h. eine Person bleibt eine Person so lange, bis Sie ihr eine weitere „Identität“ als z.B. Käufer oder Passagier oder beides geben.

Mit dem Button *suchen* lässt sich eine Schnellsuche durchführen, um Personen nach bestimmten Kriterien zu finden. Die kompletten Personen, welche in der Datenbank erfasst sind, können ebenfalls nach alphabetischer Suche mit den Button *A, ..., Z* aufgerufen werden. Dies ist sinnvoll, da manche Personen öfters Ballonfahrten buchen und somit eine doppelte Personenerfassung vermieden werden soll.

Wenn sie eine Person über den Button *Suchen* finden wollen, müssen Sie mindestens ein Kriterium in das Eingabefenster eingeben, welche Rubrik Sie ausfüllen ist egal, die Suchmaschine zeigt Ihnen alle Treffer, die in Ihr eingegebenes Kriterium fallen. Ebenfalls können sie nur einen Teil des Namens eingeben und mit \* ergänzen, es werden wiederum alle Kriterien, welche in Frage kommen, angezeigt. Z.B. Sie geben Mü\* unter Nachnamen ein und er zeigt ihnen z.B. alle Müller.



## TIP!!

**Fragen sie einfach bei der Bestellung eines Fahrscheins nach, ob die Person schon einmal Kunde ihres Unternehmens war, um einen doppelten Datenbestand zu vermeiden!**

Welchen Weg Sie für die Erfassung ihrer neuen Kunden wählen, bleibt Ihnen überlassen, ob Sie nun zuerst Fahrscheine verkaufen und dann erst die Personen einbuchen oder zuerst die Personen mit den dann dazugehörigen Fahrscheinen.

In jedem Unternehmen hat sich ein Weg herauskristallisiert, welcher am praktikabelsten hierfür ist.

In der oberen Abbildung sehen Sie eine Karteikarte einer angelegten Person mit allen relevanten Daten. Es ist zu empfehlen alle Rubriken so gut wie möglich auszufüllen um später die Personen wieder finden.

In der unteren Hälfte der Karteikarte finden sie noch weitere Details zu dieser Person, z.B. welche Termine noch offen sind, wer den Fahrschein gekauft hat, falls der Passagier und der Käufer nicht identisch sind usw.

Diese Felder werden automatisch ausgefüllt und dienen Ihrer Information.

Nur das Karteireiterfeld „Personendaten“ kann von Ihnen ausgefüllt werden. Die anderen 4 von Kontaktjournal bis Termine nicht.



## 2.2 Fahrscheine

Unter diesem Punkt werden alle Funktionen, welche mit diversen Fahrscheinen zu tun haben, abgehandelt. Dies wird in den folgenden Unterpunkten“ 2.2.1 bis 2.2.5 näher erläutert.

### 2.2.1 Fahrscheine Neu

Um einen Fahrschein neu anlegen zu können müssen Sie zuerst mindestens den Käufer als Person in der Rubrik „Personen“ anlegen. Die Passagieren können erst nachträglich angelegt werde, da z.B. bei einem Fahrschein für eine Ballonfahrt die Passagiere noch nicht feststehen.

The screenshot shows a window titled "neuer Fahrschein". At the top, there is a text input field labeled "Fahrschein Nr.:". Below this, there are two sections: "Käufer" and "Passagier". Each section contains an "Auswählen" button followed by two empty text input fields. At the bottom of the window, there are two buttons: "Abbrechen" on the left and "Anlegen" on the right.

Einen neue Person anlegen können Sie sowohl über  
*Personen* → *bearbeiten* → *neu*, oder über  
*Fahrscheine* → *neu* → *anlegen*

Um einen Fahrschein neu anzulegen, muss folgendes beachtet werden:

- Es muss immer eine Fahrscheinnummer neu vergeben werden (Falls dies nicht getan wird, wird automatisch die nächst höhere Fahrschein-Nummer vergeben!).
- Es muss immer ein Käufer eingetragen werden.
- Der Passagier kann nachträglich eingetragen werden.

Falls der Käufer oder der Passagier schon in der Datenbank vorhanden sind, können sie mit der Funktion „auswählen“ gesucht werden. Hier können sie nur ein Kriterium oder mehrere ausfüllen (Siehe auch Personen suchen!). Wenn die Eingabe der Auswahlkriterien beendet ist, klicken sie auf „suchen“ und eine Auswahl, welche die eingegebenen Kriterien erfüllt, wird Ihnen angezeigt.

Sind alle relevanten Felder in der Rubrik „Person anlegen“ ausgefüllt, klicken Sie auf Anlegen um die Daten in der Datenbank zu speichern. Es erscheint daraufhin das Fahrscheinfenster (siehe Grafik unten), welches noch mit diversen Daten ergänzt



werden kann. Z.B. Fahrttyp, Preis, Zahlart usw. Ist dies geschehen, klicken Sie auf ok und der Fahrschein ist gespeichert.

The screenshot shows the 'Fahrschein' (Ticket) window. It contains the following fields and sections:

- Fahrschein:** Fahrscheinnr: 9999, Kaufdatum: 28.10.2002, bezahlt am: (empty), Flexible Liste:
- Fahrttyp:** Alpenblick, Preis €: 125, Zahlart: (empty)
- Bemerkung:** (empty text area)
- Käufer:** CS (Öffnen), Müller (Auswählen), Heiko, 93051 Regensburg
- Passagier:** Bertelsmann (Öffnen), LueBe (Auswählen), Maren, 93059 Regensburg
- Termine:** A table with columns: Fahrt (Datum, Tageszeit, BallonfahrtTyp), Termin (aktuell, OK, storno, Storno Grund).

Fahrt	Datum	Tageszeit	BallonfahrtTyp	aktuell	OK	storno	Storno Grund
1	02.11.2002	V		<input checked="" type="checkbox"/>	<input checked="" type="checkbox"/>	<input checked="" type="checkbox"/>	Fahrt abgesagt
2	03.11.2002	V		<input type="checkbox"/>	<input type="checkbox"/>	<input checked="" type="checkbox"/>	muß arbeiten
3	10.11.2002	V	Ratisbona	<input type="checkbox"/>	<input type="checkbox"/>	<input checked="" type="checkbox"/>	kam nicht
4	10.11.2002	V	Ratisbona	<input type="checkbox"/>	<input type="checkbox"/>	<input checked="" type="checkbox"/>	Regel mehr sog i net
5	22.11.2002	V		<input checked="" type="checkbox"/>	<input type="checkbox"/>	<input type="checkbox"/>	
6	23.11.2002	V		<input type="checkbox"/>	<input type="checkbox"/>	<input type="checkbox"/>	
7	24.11.2002	V		<input type="checkbox"/>	<input type="checkbox"/>	<input type="checkbox"/>	
- Status:** Der Fahrschein ist offen.
- Buttons:** Abbrechen, Fahrschein stornieren, Drucken, OK

Wichtig in dieser Rubrik, hier können sie sofort die Termine für die Fahrt mit dem Kunden vereinbaren. Sie können einen oder gleich mehrere Ausweichtermine vereinbaren, der erstgenannte Termin ist immer der relevante Termin die nachfolgenden sind immer die Ersatztermine. (siehe auch offene Fahrten!).

Klicken sie einfach auf den Button „Termine vereinbaren“ und wählen Sie die Termine mit dem Kunden aus.

Klicken Sie einfach auf den Termin, damit dieser blau unterlegt ist und dann einfach auf den Button „Termin hinzufügen“ und der Termin ist diesem Fahrschein zugeordnet.

**TIP!!**

**Vereinbaren sie immer sofort mit den Kunden Termine, sie sehen immer sofort unter der Rubrik „Termine vereinbaren“ welche Fahrten noch wie viele Plätze frei haben. Somit können Sie ihre Ballonfahrten optimal auslasten!**

## 2.2.2 Fahrscheine Offen

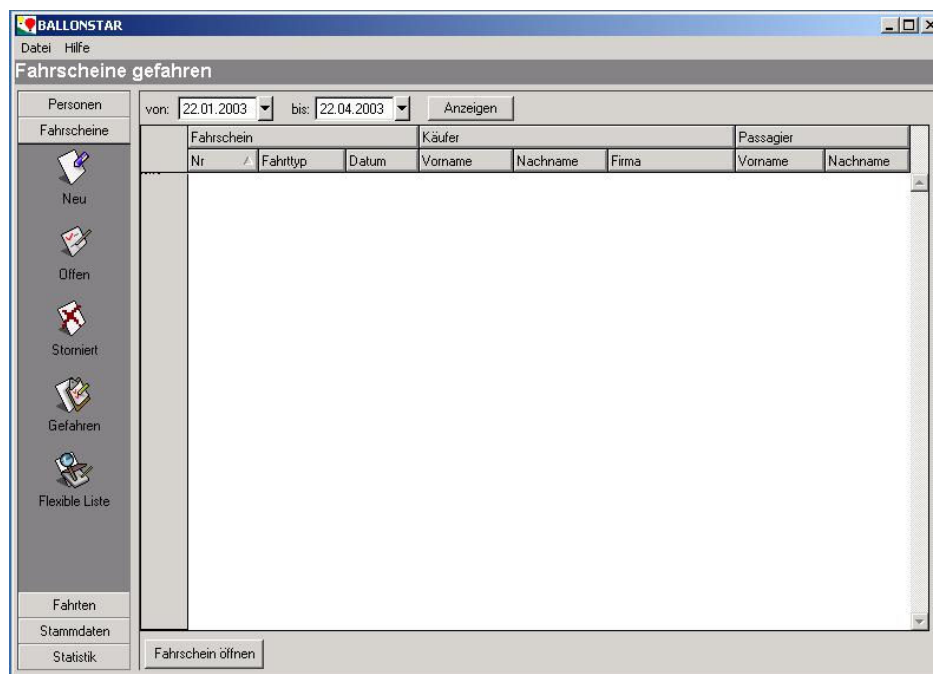
Unter dieser Rubrik sehen Sie alle Fahrscheine, die zwar schon angelegt, aber noch nicht gefahren sind. Klicken sie auf einen Fahrschein, damit dieser blau markiert ist und öffnen Sie ihn mit dem Button *Fahrschein öffnen*. Es erscheint das dazugehörige Datenblatt mit allen eingegebenen Daten. Hier können Sie weitere Termine vereinbaren, den Fahrschein stornieren usw.

## 2.2.3 Fahrscheine Storniert

Hier stehen alle Fahrscheine, welche irgendwann einmal storniert wurden. Diese Ansicht ist nicht mehr veränderbar. Sie dient lediglich der Übersicht, um zu sehen ob z.B. ein Kunde schon öfters Fahrscheine storniert hat usw. Die Auswahl der Ansicht hierzu erfolgt über das Datum.

## 2.2.4 Fahrscheine Gefahren

Ähnlich wie die Rubrik *Fahrscheine Storniert* funktioniert die Rubrik *Fahrscheine Gefahren*.



Die Fahrscheinauswahl erfolgt ebenfalls über das Datum und kann dann entweder via Doppelklick oder über den Button „Fahrschein öffnen“ sichtbar gemacht werden. Allerdings kann hier im Nachhinein nichts mehr geändert oder eingegeben werden.



## 2.2.5 Fahrscheine Flexible Liste

In dieser Liste werden alle Passagiere und Fahrten aufgeführt, die zu flexiblen Tagen fahren können. D. h. sie können zum Auffüllen von diversen halbvollen Fahrten genutzt werden. Oder sind kurzfristig abrufbar. In dieser Liste erscheinen alle Fahrscheine, die mit dem Hacken in der Rubrik „Fahrschein“ gekennzeichnet wurden. Es können auch Fahrscheine in diese Rubrik aufgenommen werden, die auch schon Termine vereinbart haben, aber auch flexibel reagieren können.

## 2.3 Fahrten

Die Hauptrubrik Fahrten unterteilt sich in 4 Untergruppen:

*Planen*

*Offen*

*Abgeschlossen*

*Abgesagt*

Hier werden alle terminlichen Angelegenheiten im Bezug auf die eigentlichen Fahrten abgehandelt.

### 2.3.1 Fahrten Planen

Klicken Sie auf *Anzeigen* und die durch die Datumsauswahlanzeige begrenzten Tage erscheinen.

**Fahrten planen**

Anzeige von 14.03.2005 bis 13.04.2005 Anzeigen

Datum	S	M	D	M	D	F	S	geschlossen
14.03.2005								0
15.03.2005			1	2	3	4	5	0
16.03.2005	6	7	8	9	10	11	12	0
17.03.2005	13	14	15	16	17	18	19	0
18.03.2005	20	21	22	23	24	25	26	0
19.03.2005	27	28	29	30	31			0
20.03.2005								0
21.03.2005	Montag		0		0			0
22.03.2005	Dienstag		0		0			0
23.03.2005	Mittwoch		4		0			0
24.03.2005	Donnerstag		1		0			0
25.03.2005	Freitag		0		0			0
26.03.2005	Samstag		0		0			0
27.03.2005	Sonntag		0		0			0
28.03.2005	Montag		0		0			0
29.03.2005	Dienstag		0		0			0
30.03.2005	Mittwoch		0		0			0
31.03.2005	Donnerstag		0		0			0
01.04.2005	Freitag		0		0			0
02.04.2005	Samstag		0		0			0
03.04.2005	Sonntag		0		0			0
04.04.2005	Montag		0		0			0
05.04.2005	Dienstag		0		0			0
06.04.2005	Mittwoch		0		0			0
07.04.2005	Donnerstag		0		0			0
08.04.2005	Freitag		0		0			0
09.04.2005	Samstag		0		0			0

T-Zeit	Ballon	S	A
N	Kondrauer	<input type="checkbox"/>	<input type="checkbox"/>
V	Kondrauer	<input type="checkbox"/>	<input type="checkbox"/>
V	Opel	<input type="checkbox"/>	<input type="checkbox"/>
V	Warsteiner	<input type="checkbox"/>	<input type="checkbox"/>

Neue Fahrt bearbeiten löschen



Auf der linken Seite des Formulars sehen Sie auf einen Blick an welchen tagen Fahrten geplant bzw. bereits durchgeführt oder storniert wurden.

Sie können für jeden Ballon jeweils einen Termin vormittags und einen nachmittags für einen bestimmten tag vergeben. Sie können Termine auch ohne Angabe eines Ballons erstellen. Es ist dann jederzeit möglich durch manuelles bearbeiten des Termins einen Ballon einzutragen. Dies kann sinnvoll sein wenn ein Termin bereits feststeht jedoch noch nicht entschieden wurde, mit welchem Ballon geflogen werden soll. Bei Auswahl eines Termins wird im Detailbereich auf der rechten Seite des Formulars die Fahrtenliste für diesen Tag angezeigt. Sie können hier Termine anlegen, bearbeiten und löschen. Diese Termine erscheinen dann immer in der Liste „offene Fahrten“ und können bei der Terminvergabe berücksichtigt werden. Ebenso können sie hier Fahrtermine wieder herausnehmen, wenn noch keine Personen, bzw. Fahrscheine auf diesen Termin gebucht sind. Ist dies schon der Fall können sie eine Fahrt nur noch abschließen oder stornieren.

### 2.3.2 Fahrten Offen

Hier werden alle offenen Fahrten angezeigt. Die Anzeige wird wie folgt dargestellt (siehe Abbildung unten):

Zuerst das Fahrtdatum, dann der Wochentag, die Tageszeit (TZ). Hierauf folgt die gesamte Anzahl (gesamt) der Passagiere, dann die Anzahl der Ersttermine (Erst), die Anzahl der geplanten, bzw. vereinbarten Ersatztermine (Ersatz), die Freien Plätze im Ballon und noch ein Feld für zusätzliche Bemerkungen, welche für diese fahrt gemacht wurden, z.B. Jubiläumsfahrt usw.

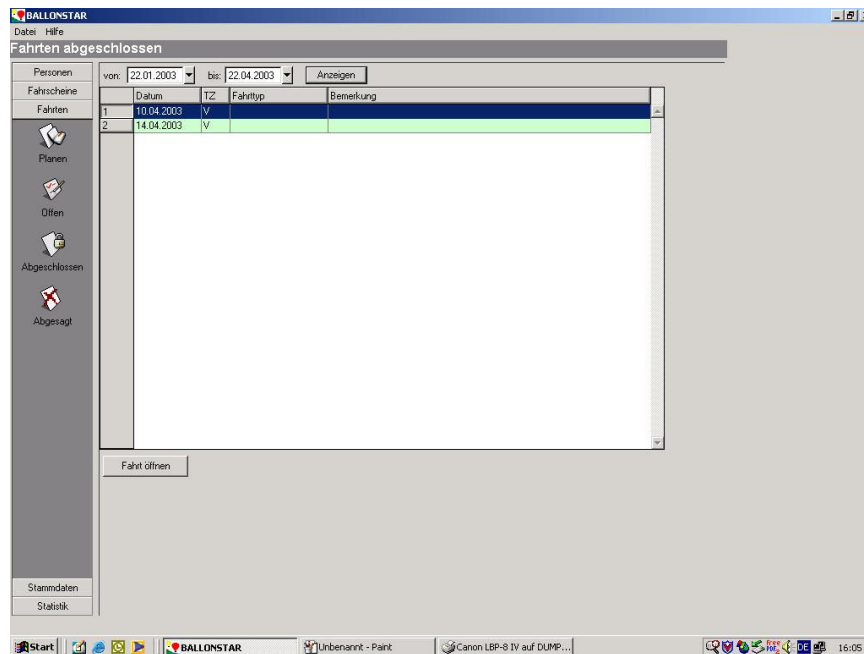
Personen Fahrscheine Fahrten	Fahrt				Belegung				Bemerkung
	Datum	Wochentag	TZ	FahrtTyp	Gesamt	Erst	Ersatz	frei	
1	02.11.2002	Samstag	N		10	5		5	
2	03.11.2002	Sonntag	N		2		4	-2	
3	10.11.2002	Sonntag	N		5		5	0	
4	21.11.2002	Donnerstag	V		18			18	
5	21.11.2002	Donnerstag	N					0	
6	22.11.2002	Freitag	V					0	
7	22.11.2002	Freitag	N					0	
8	23.11.2002	Samstag	V					0	
9	23.11.2002	Samstag	N			1		-1	
10	24.11.2002	Sonntag	V				1	-1	
11	24.11.2002	Sonntag	N				1	-1	
12	25.11.2002	Montag	V					0	
13	25.11.2002	Montag	N					0	
14	26.11.2002	Dienstag	V					0	
15	26.11.2002	Dienstag	N					0	
16	27.11.2002	Mittwoch	V					0	
17	27.11.2002	Mittwoch	N					0	
18	28.11.2002	Donnerstag	V					0	
19	28.11.2002	Donnerstag	N					0	
20	29.11.2002	Freitag	V					0	
21	29.11.2002	Freitag	N					0	
22	30.11.2002	Samstag	V					0	
23	30.11.2002	Samstag	N					0	
24	01.12.2002	Sonntag	V					0	

Jede offene Fahrt kann natürlich auch bearbeitet werden. Dies können Sie, indem Sie eine offene Fahrt auswählen (wiederum blau markieren) und dann auf den Button *Bearbeiten* klicken. Es erscheint folgendes Dialogfeld:





### 2.3.3 Fahrten Abgeschlossen



Hier werden alle abgeschlossenen Fahrten chronologisch aufgeführt. Die Auswahl erfolgt wiederum über die Datenauswahlfenster. In einer abgeschlossenen Fahrt kann nachträglich nichts mehr verändert werden.

### 2.3.4 Fahrten Storniert

Identisch wie „Fahrt Abgeschlossen“ verhält sich auch das Fenster „Fahrten Abgesagt“.

## 2.4 Stammdaten

In dieser Rubrik können alle wichtigen „festen“ Bestandteile für eine reibungslose Projektabwicklung eingegeben werden, z.B. die Anreden, Zahlungsarten usw. In den verschiedenen Rubriken können jeweils Stammdaten hinzugefügt, geändert und gelöscht werden. Allerdings können Daten, welche schon bei mindestens einem Kunden verwandt wurden, nicht mehr gelöscht werden, da sie Bestandteil der Datenbank geworden sind und somit immer angezeigt werden.

Z.B. es hat einmal ein Kunde mit Scheck bezahlt und er ist auch gefahren und die Fahrt wurde abgeschlossen oder storniert, so werden diese Daten immer angezeigt und deshalb kann dann z. B. das Stammdatum „Scheckbezahlung“ nicht mehr gelöscht werden.



Die Stammdaten können nur über das Stammdatenblatt eingegeben, verändert oder gelöscht werden. Nicht in der jeweiligen Dialogfeldern der einzelnen Rubrik, wie z.B. „Fahrten bearbeiten“.

**TIP!!**

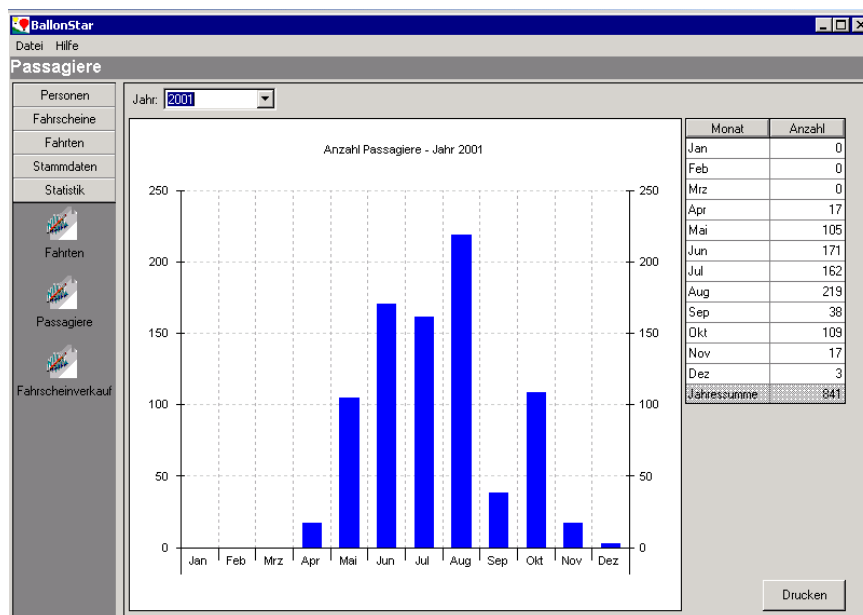
**Legen sie zuerst alle Stammdaten ordnungsgemäß an, bevor Sie mit den Buchen von Fahrten mit BALLONSTAR beginnen. Somit erscheinen immer in den Auswahlfenster der einzelnen Rubriken die richtigen Auswahlmöglichkeiten.**



## 2.5 Statistik

Unter der Rubrik Statistiken können drei Arten von Ausgaben angezeigt werden, z.B. nach Fahrten, nach Passagieren und nach Fahrscheinen.

Im nächsten Chart wird ein Beispiel aus der Rubrik Passagiere angezeigt.





### 3. Wie kann ich...?

Antworten finden Sie unter:

#### **Personen:**

#### **Kap: 2.1**

- ...eine Person neu anlegen? Kap. 2.1 S. 6 – 7
- ...Personen löschen? Kap. 2.1 S. 6 – 7
- ...Personen suchen? Kap. 2.1 S. 6 – 7
- ...eine Person bearbeiten? Kap. 2.1 S. 6 – 7

#### **Fahrscheine:**

#### **Kap: 2.2**

- ...Fahrscheine neu anlegen? Kap: 2.2.1 S. 8 - 9
- ...Fahrscheine bearbeiten? Kap: 2.2.1 – 2.2.3 S. 8 - 10
- ...flexible Liste sinnvoll einsetzen? Kap. 2.2.5 S. 10

#### **Fahrten:**

#### **Kap. 2.3**

- ...Fahrten neu anlegen? Kap. 2.3.1 S. 11
- ...Fahrten löschen oder stornieren? Kap. 2.3.2 – 2.3.3 S. 12 - 14
- ...Fahrten sinnvoll planen? Kap. 2.3.1 -2.3.2 S. 11 - 13
- ...eine Fahrt bearbeiten? Kap. 2.3.1 – 2.3.2 S. 11 - 14
- ...Fahrten abschließen? Kap.: 2.3.2 S. 12 - 13



...Fahrten absagen?

Kap.: 2.3.2 S. 12 - 13

**Stammdaten.**

**Kap. 2.4 S. 14**

...Stammdaten bearbeiten?

Kap. 2.4 S. 14

...Stammdaten neu anlegen?

Kap. 2.4 S. 14

...Stammdaten löschen?

Kap. 2.4 S. 14

**Statistiken:**

**Kap 2.5 S. 15**



## 4. Anhang

Falls Sie weiter Anregungen und Kritikpunkte zu BALLONSTAR oder diesem Handbuch haben, wenden Sie sich einfach an:

CS Result GmbH  
Bischof-von-Henle Str. 2  
D - 93051 Regensburg

Tel.: ++49 (0) 941 – 4670303

Fax: ++49 (0) 941 – 299740

Email: [info@cs-result.de](mailto:info@cs-result.de)

oder

Airsport Ballonzentrum GmbH  
Ockerweg 3 / Hinterzhof  
D – 93164 Laaber

Tel.: ++49 (0)9498 – 902460

Fax: ++49 (0) 9498 – 902470

Email: [info@airsport.de](mailto:info@airsport.de)

**CS Softwareentwicklung und Airsport Ballonzentrum GmbH wünschen Ihnen viel  
Freude und Erfolg mit BALLONSTAR.**